



80223241

Edition 3

May 2014

Rotary Air Sanders

G3 Series

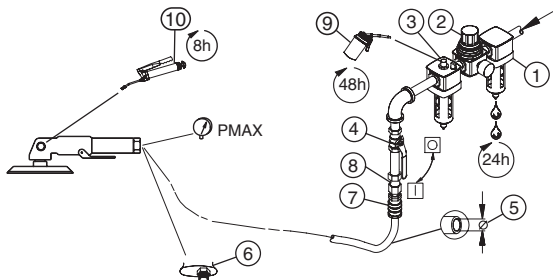
Product Information

- | | |
|---|--|
| EN Product Information | SK Špecifikácie produktu |
| ES Especificaciones del producto | CS Specifikace výrobku |
| FR Spécifications du produit | ET Toote spetsifikatsioon |
| IT Specifiche prodotto | HU A termék jellemzői |
| DE Technische Produktdaten | LT Gaminio techniniai duomenys |
| NL Productspecificaties | LV Ierices specifikācijas |
| DA Produktspecifikationer | PL Informacje o Produkcie |
| SV Produktspecifikationer | BG Информация за продукта |
| NO Produktspesifikasjoner | RO Informații privind produsul |
| FI Tuote-erittely | RU Технические характеристики изделия |
| PT Especificações do Produto | ZH 产品信息 |
| EL Προδιαγραφές προϊόντος | HR Podaci o proizvodu |
| SL Specifikacije izdelka | |


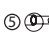






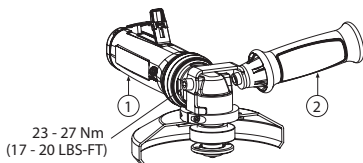
Save These Instructions

IR Ingersoll Rand®



(Dwg.16573784)

							
IR # - NPT	IR # - BS	inch (mm)	NPT	IR #	IR #	IR #	cm ³
C38341-810	C383D1-810	1/2 (13)	3/8	MSCF32	10	67	3



(Dwg. 16597205)

Product Safety Information

Intended Use:

These Air Sanders are designed for both light and heavy sanding jobs such as roughing body filler, removing rust, and smoothing welds.

For additional information refer to Product Safety Information Manual Form 04580387. Manuals can be downloaded from ingersollrandproducts.com.

Product Specifications

Model(s)	Free Speed	Arbor Size	Sound Level dB (A) (ISO15744)		Vibration m/s^2 Level (ISO28927)	
	rpm		† Pressure (L_p)	‡ Power (L_w)	# Handle 1	# Handle 2
G3L086RS10	8600	5/8"-11	83.2	94.2	<2.5	<2.5
G3L086PS10	8600	5/8"-11	82.0	93.0	<2.5	<2.5

† K_{pA} = 3dB measurement uncertainty

‡ K_{wA} = 3dB measurement uncertainty

See drawing 16597205 on page 2



WARNING

Sound and vibration values were measured in compliance with internationally recognized test standards. The exposure to the user in a specific tool application may vary from these results. Therefore, on site measurements should be used to determine the hazard level in that specific application.

Installation and Lubrication

Size air supply line to ensure tool's maximum operating pressure (PMAX) at tool inlet. Drain condensate from valve(s) at low point(s) of piping, air filter and compressor tank daily. Install a properly sized Safety Air Fuse upstream of hose and use an anti-whip device across any hose coupling without internal shut-off, to prevent hose whipping if a hose fails or coupling disconnects. See drawing 16573784 and table on page 2. Maintenance frequency is shown in a circular arrow and defined as h=hours, d=days, and m=months of actual use. Items identified as:

- | | |
|-----------------------------|--------------------|
| 1. Air filter | 6. Thread size |
| 2. Regulator | 7. Coupling |
| 3. Lubricator | 8. Safety Air Fuse |
| 4. Emergency shut-off valve | 9. Oil |
| 5. Hose diameter | 10. Grease |

Parts and Maintenance

When the life of the tool has expired, it is recommended that the tool be disassembled, degreased and parts be separated by material so that they can be recycled.

Original instructions are in English. Other languages are a translation of the original instructions.

Tool repair and maintenance should only be carried out by an authorized Service Center.

Refer all communications to the nearest **Ingersoll Rand** Office or Distributor.

Información de Seguridad sobre el Producto

Uso Indicado:

Estas lijadoras están diseñadas para operaciones de lijado ligeras y pesadas, como desbastar rellenos, eliminar corrosión o pulir soldaduras.

Para obtener más información, consulte el formulario 04580387 dle manual de información de seguridad del producto.

Los manuales pueden descargarse en ingersollrandproducts.com

Especificaciones del Producto

Modelo(s)	Libre Velocidad	Tamaño de Eje	Nivel Sonoro dB (A) (ISO15744)		Vibración (ISO28927) m/s ²	
	rpm		† Presión (L _p)	‡ Potencia (L _w)	# Palanca 1	# Palanca 2
G3L086RS10	8600	5/8"-11	83.2	94.2	<2.5	<2.5
G3L086PS10	8600	5/8"-11	82.0	93.0	<2.5	<2.5

† K_{DA} = 3dB de error

‡ K_{WA} = 3dB de error

Consulte la dibujo 16597205 en la página 2



ADVERTENCIA

Los valores de ruido y vibración se han medido de acuerdo con los estándares para pruebas reconocidos internacionalmente. Es posible que la exposición del usuario en una aplicación específica de herramienta difiera de estos resultados. Por lo tanto, la mediciones in situ se deberían utilizar para determinar el nivel de riesgo en esa aplicación específica.

Instalación y Lubricación

Diseñe la línea de suministro de aire para asegurar la máxima presión de funcionamiento (PMAX) en la entrada de la herramienta. Vacíe el condensado de las válvulas en los puntos inferiores de la tubería, filtro de aire y depósito del compresor de forma diaria. Instale una contracorriente de manguera de fusil de aire de seguridad de tamaño adecuado y utilice un dispositivo antilatigazos en cualquier acoplamiento de manguera sin apagador interno para evitar que las mangueras den latigazos en caso de que una manguera falle o de que el acoplamiento se desconecte.

Consulte la dibujo 16573784 y la tabla en la página 2. La frecuencia de mantenimiento se muestra dentro de una flecha circular y se define como h = horas, d = días y m = meses de uso real. Los elementos se identifican como:

1. Filtro de aire
2. Regulador
3. Lubricador
4. Válvula de corte de emergencia
5. Diámetro de la manguera
6. Tamaño de la rosca
7. Acoplamiento
8. Fusil de aire de seguridad
9. Aceite
10. Grasa

Piezas y Mantenimiento

Una vez vencida la vida útil de herramienta, se recomienda desarmar la herramienta, desengrasarla y separar las piezas de acuerdo con el material del que están fabricadas para reciclarlas.

Las instrucciones originales están en inglés. Las demás versiones son una traducción de las instrucciones originales.

Las labores de reparación y mantenimiento de las herramientas sólo puede ser realizadas por un Centro de Servicio Autorizado.

Toda comunicación se deberá dirigir a la oficina o al distribuidor **Ingersoll Rand** más próximo.

Informations de Sécurité du Produit

Utilisation Prévue:

Ces ponceuses sont conçues pour des travaux légers et lourds de ponçage, comme le dégrossissage du mastic de carrosserie, l'élimination de la rouille et le lissage des soudures.

Pour plus d'informations, consultez le manuel d'informations de sécurité du produit - Formulaire 04580387.

Les manuels peuvent être téléchargés à l'adresse ingersollrandproducts.com

Spécifications du Produit

Modèle(s)	Libre Vitesse t/m	Taille de L'arbre	Niveau Acoustique dB (A) (ISO15744)		Vibration (ISO28927) m/s ²	
			† Pression (L _p)	‡ Puissance (L _w)	# Poignée 1	# Poignée 2
G3L086RS10	8600	5/8"-11	83.2	94.2	<2.5	<2.5
G3L086PS10	8600	5/8"-11	82.0	93.0	<2.5	<2.5

† K_{pA} = incertitude de mesure de 3dB

‡ K_{wA} = incertitude de mesure de 3dB

Reportez-vous à l'illustration 16597205 de la page 2



AVERTISSEMENT

Les valeurs sonores et vibratoires ont été mesurées dans le respect des normes de tests reconnues au niveau international. L'exposition de l'utilisateur lors d'une application d'outil spécifique peut différer de ces résultats. Par conséquent, il faut utiliser des mesures sur site afin de déterminer le niveau de risque de cette application spécifique.

Installation et Lubrification

Dimensionnez l'alimentation en air de façon à obtenir une pression maximale (P_{MAX}) au niveau de l'entrée d'air de l'outil. Drainez quotidiennement le condensat des vannes situées aux points bas de la tuyauterie, du filtre à air et du réservoir du compresseur. Installez un raccordement à air de sûreté dont la taille est adaptée au tuyau et placez-le en amont de celui-ci, puis utilisez un dispositif anti-débattement sur tous les raccords pour tuyaux sans fermeture interne, afin d'empêcher les tuyaux de fouetter si l'un d'entre eux se décroche ou si le raccord se détache. Reportez-vous à l'illustration 16573784 et au tableau de la page 2. La fréquence des opérations d'entretien est indiquée dans la flèche circulaire et est définie en h=heures, d=jours, et m=mois de fonctionnement. Éléments identifiés en tant que:

1. Filtre à air
2. Régulateur
3. Lubrificateur
4. Vanne d'arrêt d'urgence
5. Diamètre du tuyau
6. Taille du filetage
7. Raccord
8. Raccordement à air de sûreté
9. Huile
10. Graisse

Pièces Détachées et Maintenance

A la fin de sa durée de vie, il est recommandé de démonter l'outil, de dégraisser les pièces et de les séparer en fonction des matériaux de manière à ce que ces derniers puissent être recyclés.

Les instructions d'origine sont en anglais. Les autres langues sont une traduction des instructions d'origine.

La réparation et la maintenance des outils ne devraient être réalisées que par un centre de services autorisé.

Adressez toutes vos communications au Bureau **Ingersoll Rand** ou distributeur le plus proche.

Informazioni sulla Sicurezza del Prodotto

Destinazione D'uso:

Queste smerigliatrici servono per eseguire lavori di molatura sia leggeri che pesanti come la sgrossatura di stucchi, la rimozione della ruggine e la levigatura di saldature.

Per ulteriori informazioni, consultare il modulo 04580387 del Manuale contenente le informazioni sulla sicurezza del prodotto.

I manuali possono essere scaricati da internet al sito ingersollrandproducts.com

Specifiche Prodotto

Modello/i	Libero Velocità rpm	Dimensioni Mandrino	Livello Acustico dB (A) (ISO15744)		Vibrazioni (ISO28927) m/s ²	
			† Pressione (L _p)	‡ Potenza (L _w)	# Maniglia 1	# Maniglia 2
G3L086RS10	8600	5/8"-11	83.2	94.2	<2.5	<2.5
G3L086PS10	8600	5/8"-11	82.0	93.0	<2.5	<2.5

† K_{DA} = incertezza misurazione 3dB

‡ K_{WA} = incertezza misurazione 3dB

Vedere il disegno 16597205 a pagina 2

AVVERTIMENTO

I valori relativi a suoni e vibrazioni sono stati misurati in conformità agli standard di test riconosciuti a livello internazionale. L'esposizione all'utente nell'applicazione di uno specifico strumento può variare rispetto ai presenti risultati. Pertanto, sarebbe necessario utilizzare le misurazioni in loco per determinare il livello di pericolo della specifica applicazione.

Installazione e Lubrificazione

La linea di alimentazione dell'aria deve essere dimensionata in maniera tale da assicurare all'utensile la massima pressione di esercizio (P_{MAX}) in ingresso. Scaricare quotidianamente la condensa dalla valvola o dalle valvole sulla parte bassa della tubatura, dal filtro dell'aria e dal serbatoio del compressore. Installare un fusibile di sicurezza di dimensioni adatte a monte del tubo flessibile e utilizzare un dispositivo antivibrazioni su tutti i manicotti senza arresto interno per evitare i colpi di frusta dei flessibili, se questi si guastano o se si staccano gli accoppiamenti. Vedere il disegno 16573784 e la tabella a pagina 2. La frequenza di manutenzione viene illustrata da una freccia circolare e definita con h=ore, d=giorni (days) e m=mesi di uso effettivo. Componenti:

1. Filtro aria
2. Regolatore
3. Lubrificatore
4. Valvola di arresto di emergenza
5. Diametro tubo flessibile
6. Dimensione della filettatura
7. Accoppiamento
8. Fusibile di sicurezza
9. Olio
10. Ingrassaggio

Ricambi e Manutenzione

Quando l'attrezzo diventato inutilizzabile, si raccomanda di smontarlo, sgrassarlo e separare i componenti secondo i materiali in modo da poterli riciclare.

Le istruzioni originali sono in lingua inglese. Le altre lingue sono una traduzione delle istruzioni originali.

Riparazioni e manutenzione degli utensili devono essere eseguite esclusivamente da un Centro di Assistenza Autorizzato.

Indirizzare tutte le comunicazioni al più vicino concessionario od ufficio **Ingersoll Rand**.

Hinweise zur Produktsicherheit

Vorgesehene Verwendung:

Diese Schleifmaschinen können für leichte und schwere Sandstrahl-Arbeiten eingesetzt werden, wie z.B. für das Aufrauen von Spachtelmasse, das Entfernen von Rost und das Glätten von Schweißstellen.

Für zusätzliche Informationen siehe das Formblatt 04580387 im Handbuch Produktsicherheitsinformationen.

Handbücher können von ingersollrandproducts.com heruntergeladen werden.

Technische Produktdaten

Modell (e)	Freie Drehzahl	Wellengröße	Schallpegel dB (A) (ISO15744)		Schwingungs (ISO28927) m/s ²	
	U/min		† Druck (L _p)	‡ Stromzufuhr (L _w)	# Griff 1	# Griff 2
G3L086RS10	8600	5/8"-11	83.2	94.2	<2.5	<2.5
G3L086PS10	8600	5/8"-11	82.0	93.0	<2.5	<2.5

† K_{PA} = 3dB Messunsicherheit

‡ K_{WA} = 3dB Messunsicherheit

Siehe Zeichnung 16594205 auf Seite 2



WARNUNG

Schall- und Vibrationswerte wurden gemäß den international anerkannten Teststandards gemessen. Die tatsächlichen Werte, denen der Benutzer während der Anwendung eines bestimmten Werkzeugs ausgesetzt ist, können von diesen Ergebnissen abweichen. Vor Ort sollten daher Maßnahmen getroffen werden, um die Gefahrenstufe der jeweiligen Anwendung zu bestimmen

Montage und Schmierung

Druckluftzufuhrleitung an der Druckluftzufuhr des Werkzeugs gemäß des maximalen Betriebsdrucks (P_{MAX}) bemessen. Kondensat an den Ventilen an Tiefpunkten von Leitungen, Luftfilter und Kompressortank täglich ablassen. Eine Sicherheits- Druckluftsicherung gegen die Strömungsrichtung im Schlauch und eine Anti- Schlagvorrichtung an jeder Verbindung ohne interne Sperre installieren, um ein Peitschen des Schlauchs zu verhindern, wenn ein Schlauch fehlerhaft ist oder sich eine Verbindung löst. Siehe Zeichnung 16573784 und Tabelle auf Seite 2. Die Wartungshäufigkeit mit einem Pfeil eingekreist und ist definiert in h=Stunden, d=Tagen und m=Monaten der tatsächlichen Verwendung. Teile:

- | | |
|------------------------|-----------------------------------|
| 1. Luftfilter | 6. Gewindegröße |
| 2. Regler | 7. Verbindung |
| 3. Schmierbüchse | 8. Sicherheits-Druckluftsicherung |
| 4. Notabsperventil | 9. Ölen |
| 5. Schlauchdurchmesser | 10. Fetten |

Teile und Wartung

Zur Entsorgung ist das Werkzeug vollständig zu demontieren, zu entfetten und nach Materialarten getrennt der Wiederverwertung zuzuführen.

Die Originalanleitung ist in englischer Sprache verfasst. Bei anderen Sprachen handelt es sich um eine Übersetzung der Originalanleitung.

Die Werkzeug-Reparatur und -Wartung darf nur von einem autorisierten Wartungszentrum durchgeführt werden.

Wenden Sie sich bei Rückfragen an Ihre nächste **Ingersoll Rand** Niederlassung oder den autorisierten Fachhandel.

Productveiligheidsinformatie

Bedoeld Gebruik:

Deze schuurmachines zijn bedoeld voor zowel licht als zwaar schuurwerk, zoals het opruwen van vulmateriaal, het verwijderen van roest en het gladmaken van lasnaden.

Zie voor aanvullende informatie formulier 04580387 van de productveiligheidshandleiding.

Handleidingen kunnen worden gedownload vanaf ingersollrandproducts.com

Produktspecificaties

Model(len)	Onbelaste Toerental	Afmeting hoofdas	Geluidsniveau dB (A) (ISO15744)		Trillings (ISO28927) m/s ²	
	tpm		† Druk (L _p)	‡ Vermogen (L _w)	#Hendel 1	#Hendel 2
G3L086RS10	8600	5/8"-11	83.2	94.2	<2.5	<2.5
G3L086PS10	8600	5/8"-11	82.0	93.0	<2.5	<2.5

† Meetnauwkeurigheid bij $K_{pA} = 3\text{dB}$

‡ Meetnauwkeurigheid bij $K_{wA} = 3\text{dB}$

Zie tekening 16597205 op pagina 2

WAARSCHUWING

Geluids- en vibratiewaarden worden gemeten in overeenstemming met internationaal erkende testnormen. De blootstelling van een gebruiker bij een specifieke toepassing van gereedschap kan afwijken van deze resultaten. Daarom moeten er op locatie metingen worden genomen om het gevareniveau in die specifieke toepassing te bepalen.

Installatie en Smering

Om de maximale bedrijfsdruk (Pmax) bij de luchtinlaat van het toestel te garanderen, moet de luchttoevoerleiding hierop geselecteerd zijn. Tap dagelijks condensaat af van kleppen bij lage punten van het leidingwerk, de luchtfilter en de compressortank. Monteer een beveiliging met de juiste afmeting bovenstreams van de slang en gebruik een antislingerinrichting op elke slangkoppeling zonder interne afsluiter om te voorkomen dat de slang gaat slingeren als een slang valt of een koppeling losraakt. Zie tekening 16573784 en tabel op pagina 2. De onderhoudsfrequentie wordt weergegeven in een cirkelvormige pijl met h=uren, d=dagen en m=maanden reëel gebruik. Aangegeven onderdelen:

- | | |
|--------------------|---------------------------|
| 1. Luchtfilter | 6. Soort van schroefdraad |
| 2. Regelaar | 7. Koppeling |
| 3. Smeerinrichting | 8. Beveiliging |
| 4. Noodafsluitklep | 9. Olie |
| 5. Slangdiameter | 10. Smeervet |

Onderdelen en Onderhoud

Wanneer de levensduur van het gereedschap verstreken is, wordt u aangeraden het gereedschap te demonteren en ontvetten, en de delen gescheiden naar materialen op te bergen zodat zij gerecycled kunnen worden.

De originele instructies zijn opgesteld in het Engels. Andere talen zijn een vertaling van de originele instructies.

Reparatie en onderhoud van dit gereedschap mogen uitsluitend door een erkend servicecentrum worden uitgevoerd.

Richt al uw communicatie tot het dichtsbijzijnde **Ingersoll Rand** Kantoor of Wederkoper.

Produktsikkerhedsinformation

Anvendelsesområder:

Disse slibemaskiner er designet til både lette og svære slibearbejder så som skrubning af fyldstof, rustfjernelse og glatning af svejsefuger.

For yderligere oplysninger henvises der til formular 04580387 i vejledningen med produktsikkerhedsinformation.

Vejledningerne kan hentes ned fra ingersollrandproducts.com

Produktspecifikationer

Model(ler)	Fri Hastighed	Akselstørrelse	Lydniveau dB (A) (ISO15744)		Vibrations (ISO28927) m/s ²	
	rpm		† Tryk (L _p)	‡ Effekt (L _w)	# Håndtags 1	# Håndtags 2
G3L086RS10	8600	5/8"-11	83.2	94.2	<2.5	<2.5
G3L086PS10	8600	5/8"-11	82.0	93.0	<2.5	<2.5

† K_{PA} = 3dB måleusikkerhed

‡ K_{WA} = 3dB måleusikkerhed

Se tegning 16597205 på side 2

ADVARSEL

Lyd- og vibrationsværdier blev målt i overensstemmelse med internationalt anerkendte teststandarder. Brugerens eksponering under en specifik værktøjsanvendelse kan adskille sig fra disse resultater. Derfor bør der anvendes stedsspecifikke målinger til at bedømme fareniveauet for denne specifikke anvendelse.

Installation og Smøring

Sørg for at lufttilførselsledningen har den korrekte størrelse for at sikre maksimalt driftstryk (PMAX) ved værktøjsindgangen. Tøm dagligt ventilen(-erne) for kondensat ved rørens, luftfilterets og kompressortankens lavpunkt(er). Montér en sikkerhedsstryksikring i korrekt størrelse i opadgående slange og brug en anti-piskeanordning tværs over enhver slangekobling uden intern aflukning for at forhindre at slangen pisker, hvis en slange svigter eller kobling adskilles. Se tegning 16573784 og tabel på side 2. Vedligeholdelseshyppigheden vises med en rund pil og defineres som t=timer, d=dage og m=måneder for reel brug. Elementerne er identificeret som:

- | | |
|-------------------------|---------------------------|
| 1. Luftfilter | 6. Gevindstørrelse |
| 2. Regulator | 7. Kobling |
| 3. Smøreapparat | 8. Sikkerhedsstryksikring |
| 4. Nødafspærringsventil | 9. Olie |
| 5. Slangediameter | 10. Fedt |

Reserve dele og Vedligeholdelse

Efter værktøjets levetid anbefales det at demontere og affedte værktøjet, og opdele de adskilte komponenter ud fra materialetypen, så de kan genbruges.

Den originale vejledning er på engelsk. Andre sprog er en oversættelse af den originale vejledning.

Reparationsarbejde og vedligeholdelse må kun udføres af et autoriseret servicecenter.

Al korrespondance bedes stilet til **Ingersoll Rands** nærmeste kontor eller distributør.

Produktsäkerhetsinformation

Avsedd Användning:

Dessa ytslipmaskiner är konstruerade för både fina och grova ytslipningar såsom att rugga upp grundfärg, ta bort rost och jämna till svetsar.

För mer information, se produktsäkerhetsinformation Form 04580387.

Handböcker kan laddas ner från ingersollrandproducts.com

Produktspecifikationer

Modell(er)	Fri Hastighet	Axelns Storlek	Ljudstyrkenivå dB (A) (ISO15744)		Vibrations (ISO28927) m/s ²	
	rpm		† Tryck (L _p)	‡ Effekt (L _w)	#Handtag 1	#Handtag 2
G3L086RS10	8600	5/8"-11	83.2	94.2	<2.5	<2.5
G3L086PS10	8600	5/8"-11	82.0	93.0	<2.5	<2.5

† K_{PA} = 3dB mätosäkerhet

‡ K_{WA} = 3dB mätosäkerhet

Se illustrationen 16597205 på sidan 2



VARNING

Värden för ljud och vibrationer har mätts upp i enlighet med etablerade internationella teststandarder. Användarens exponering vid en viss användning av ett verktyg kan skilja sig från dessa resultat. Därför bör mätningar göras på plats för att bedöma risken vid den specifika användningen.

Installation och Smörjning

Dimensionera luftledningen för att säkerställa maximalt driftstryck (P_{MAX}) vid verktygets ingångsanslutning. Dränera dagligen kondens från ventiler placerade vid ledningens lägsta punkter, luftfilter och kompressortank. Installera en säkerhetsventil av lämplig storlek uppström från slangen och använd en anti-ryckenhet över alla slangkopplingar som saknar intern avstängning, för att motverka att slangen rycker till och en slang går sönder eller koppling lossar. Se illustrationen 16573784 och tabellen på sidan 2. Underhållsintervallen visas i runda pilar och definieras som h=timmar, d=dagar och m=månader av faktisk brukstid. Posterna definieras som:

- | | |
|--------------------|--------------------|
| 1. Luftfilter | 6. Gängdimension |
| 2. Regulator | 7. Koppling |
| 3. Smörjare | 8. Säkerhetsventil |
| 4. Nödstoppsventil | 9. Olja |
| 5. Slangdiameter | 10. Fett |

Delar och Underhåll

Då verktyget är utslitet, rekommenderar vi att det tas isär och avfettas, samt att de olika delarna sorteras för återvinning.

Originalinstruktionerna är skrivna på engelska. Andra språk utgör en översättning av originalinstruktionerna.

Reparation och underhåll av verktygen får endast utföras av ett auktoriserat servicecenter.

Alla förfrågningar bör ske till närmaste **Ingersoll Rand** kontor eller distributör.

Produktspesifikasjoner

Tiltenkt Bruk:

Disse pussemaskinene er designet til både lett og tyngre pussearbeid, som grovbearbeiding av kroppsfyll, rustfjerning og utjevning av sveisesom.

For ytterligere informasjon henvises det til skjema 04580387 i håndboken med produktsikkerhetsinformasjon.

Håndbøker kan lastes ned fra ingersollrandproducts.com

Product specifications

Modell(er)	Fri Hastighet	Spindeldi m-ensjon	Lydnivå dB (A) (ISO15744)		Vibrasjons (ISO28927) m/s ²	
	rpm		† Trykk (L _p)	‡ Styrke (L _w)	# Håndtaks 1	# Håndtaks 2
G3L086RS10	8600	5/8"-11	83.2	94.2	<2.5	<2.5
G3L086PS10	8600	5/8"-11	82.0	93.0	<2.5	<2.5

† K_{PA} = 3dB måleusikkerhet

‡ K_{WA} = 3dB måleusikkerhet

Se tegning 16597205 på side 2

ADVARSEL

Lyd- og vibrasjonsverdiene ble målt i samsvar med internasjonalt anerkjente teststandarder. Eksponeringen for brukeren i et bestemt bruksområde for verktøyet kan variere fra disse resultatene. Derfor bør målingene på stedet benyttes for å avgjøre farenivået i det bestemte bruksområdet.

Installasjon og Smøring

Luftforsyningsslangen skal ha en dimensjon som sikrer maksimalt driftstrykk (P_{MAX}) ved verktøysinntaket. Drener daglig kondens fra ventilen(e) ved lave rørpunkter, luftfilter og kompressortank. Monter en slangebruddsventil oppstrøms i slangen og bruk en antipiskeenhet over slangekoblinger uten intern avstengning, for å forhindre slangen i å piske ved funksjonsfeil eller utilsiktet frakobling. Se tegning 16573784 og tabell på side 2. Vedlikeholdsfrekvens vises i den sirkulære pilens retning og angis som h=timer, d= dager og m=måneder. Punkter identifiseres som:

- | | |
|-------------------|-----------------------|
| 1. Luftfilter | 6. Gjengedimensjon |
| 2. Regulator | 7. Kobling |
| 3. Smøreapparat | 8. Slangebruddsventil |
| 4. Nødstoppventil | 9. Olje |
| 5. Slangediameter | 10. Smørefett |

Deler og Vedlikehold

Når verktøyet ikke lenger er brukbart, anbefales det at verktøyet blir demontert, rengjort for olje og sortert etter materialer i gjenvinningsøyemed.

De originale instruksjonene er på engelsk. Andre språk er en oversettelse av de originale instruksjonene.

Reparasjon og vedlikehold av verktøyet skal bare utføres av et autorisert servicesenter.

Henvendelser skal rettes til nærmeste **Ingersoll Rand**- avdeling eller -forhandler.

Tietoja Tuoteturvallisuudesta

Käyttötarkoitus:

Nämä hiomakoneet on tarkoitettu sekä kevyisiin, että raskaisiin hiontatöihin, kuten runkopaikkausmassan karhentamiseen, ruosteenpoistoon ja hitsisaumojen tasoittamiseen.

KLisätietoja on tuoteturvallisuuden ohjeessa - lomake 04580387.

Käyttöohjeita voi hakea Web-osoitteesta ingressollrandproducts.com

Tuotteen Tekniset Tiedot

Malli(t)	Vapaa Nopeus	Karan Koko	Melutaso dB (A) (ISO15744)		Värinä (ISO28927) m/s ²	
	rpm		† Paine (L _p)	‡ Teho (L _w)	# Kahvan 1	# Kahvan 2
G3L086RS10	8600	5/8"-11	83.2	94.2	<2.5	<2.5
G3L086PS10	8600	5/8"-11	82.0	93.0	<2.5	<2.5

† K_{PA} = 3dB mittauksen epävarmuus

‡ K_{WA} = 3dB mittauksen epävarmuus

Katso sivun 2 piirros 16597205



VAROITUS

Äänen ja värähtelyn arvot mitattiin käyttäen kansainvälisesti tunnustettuja testinormeja. Käyttäjän altistus tiettyssä työkalusovelluksessa voi erota näistä tuloksista. Siksi pitäisi käyttää paikan päällä suoritettuja mittauksia tietyn sovelluksen vaaratason määrittelyä varten.

Asennus ja Voitelu

Mitoita paineilmaletku vastaamaan työkalun suurinta käyttöpainetta (PMAX) työkalun tuloaukossa. Poista kondensoitunut vesi venttiilistä/venttiileistä putkiston alakohdasta/-kohdista, ilmansuodattimesta ja kompressorin säiliöstä päivittäin. Asenna oikeankokoinen ilmavaroke letkuun yläsuuntaan ja käytä piiskaefektin estävää laitetta letkuliitoksissa, joissa ei ole sisäistä sulkua, ettei letku lähde piiskaliikkeeseen, jos letku pettäi tai liitos irtaoo. Katso sivun 2 piirros 16573784 ja taulukko. Huoltoväli osoitetaan ympyränuolella ja määritetään todellisina käyttötunteina (h), -päivinä (d) ja -kuukausina (m). Osien määritelmät:

- | | |
|-----------------------|------------------|
| 1. Ilmansuodatin | 6. Kierteen koko |
| 2. Säädin | 7. Liitäntä |
| 3. Voitelulaite | 8. Ilmavaroke |
| 4. Hätäsulkuventtiili | 9. Öljy |
| 5. Letkun halkaisija | 10. Rasvaus |

Varaosat ja Huolto

Kun tämän työkalun käyttöikä on loppunut, suosittelemme työkalun purkamista, puhdistusta rasvasta ja eri materiaalien erittelyä kierrätystä varten.

Alkuperäiset ohjeet ovat englanninkielisiä. Muut kielet ovat alkuperäisen ohjeen käännöksiä.

Työkalun korjaus ja huolto tulee suorittaa ainoastaan valtuutetussa huoltokeskuksessa.

Osoita mahdollinen kirjeenvaihto lähimpään **Ingersoll Randin** toimistoon tai jälleenmyyjälle.

Informações de Segurança do Produto

Utilização Prevista:

Estes lixadores foram concebido para trabalhos de lixagem tanto ligeiros como pesados como, por exemplo, desbaste de betumes, remoção de ferrugem e alisamento de soldaduras.

Para obter informações mais detalhadas, consulte o Manual com as Informações de Segurança do Produto, com a referência 04580387.

Pode transferir manuais do seguinte endereço da Internet: ingersollrandproducts.com

Especificações do Produto

Modelo(s)	Velocidade Livre	Tamanho do Veio	Nível de Ruído dB (A) (ISO15744)		Vibrações (ISO28927) m/s ²	
	rpm		† Pressão (L _p)	‡ Potência (L _w)	# Punho 1	# Punho 2
G3L086RS10	8600	5/8"-11	83.2	94.2	<2.5	<2.5
G3L086PS10	8600	5/8"-11	82.0	93.0	<2.5	<2.5

† Incerteza de medida $K_{pA} = 3dB$

‡ Incerteza de medida $K_{wA} = 3dB$

Consulte o desenho 16597205 da página 2



AVISO

Os valores de vibração e ruído foram medidos de acordo com normas de teste reconhecidas a nível internacional. A exposição relativamente ao utilizador numa aplicação de ferramenta específica pode divergir destes resultados. Por conseguinte, deve proceder-se a medições no local, a fim de determinar o nível de risco nessa aplicação específica.

Instalação e Lubrificação

Dimensione a linha de alimentação de ar de modo a assegurar a presença da pressão de serviço máxima (P_{MAX}) da ferramenta na entrada da ferramenta. Drene diariamente o condensado da(s) válvula(s) instalada(s) no(s) ponto(s) mais baixo(s) da(s) tubagem(ens), do filtro de ar e do reservatório do compressor. Instale um fusível de ar de segurança de tamanho adequado a montante da mangueira e utilize um dispositivo antivibração e antiflexão em todas as uniões de mangueiras que não estejam equipadas com um sistema interno de interrupção, para evitar que as mangueiras se agitem se uma mangueira falhar ou se a união se desligar. Consulte o desenho 16573784 e a tabela da página 2. A frequência de manutenção é indicada por uma seta circular e definida como h=horas, d=dias e m=meses de utilização real. Itens identificados como:

- | | |
|---|-------------------------------|
| 1. Filtro de ar | 6. Tamanho da rosca |
| 2. Regulador | 7. União |
| 3. Lubrificador | 8. Fusível de ar de segurança |
| 4. Válvula de interrupção de emergência | 9. Óleo |
| 5. Diâmetro da mangueira | 10. Massa lubrificante |

Peças e Manutenção

Quando a ferramenta não mais funcionar eficazmente, recomenda-se que a mesma seja desmontada, limpa e que as suas peças sejam separadas por tipo de material para poderem ser recicladas.

As instruções originais estão redigidas na língua inglesa, e encontram-se traduzidas noutros idiomas.

A reparação e a manutenção da ferramenta só devem ser levadas a cabo por um Centro de Assistência Técnica Autorizado.

Envie toda a correspondência ao Escritório ou Distribuidor **Ingersoll Rand** mais próximo.

Πληροφορίες Ασφάλειας Προϊόντος

Προοριζόμενη Χρήση:

Αυτά τα τριβεία έχουν σχεδιαστεί για ελαφρές και βαριές εργασίες τριβής όπως ξεχόνδρισμα, αφαίρεση σκουριάς και λείανση ραφών συγκόλλησης.

Για περισσότερες πληροφορίες ανατρέξτε στο Έντυπο 04580387 του Εγχειριδίου Πληροφοριών Ασφάλειας Προϊόντος.

Η λήψη των εγχειριδίων μπορεί να γίνει από την ηλεκτρονική διεύθυνση ingersollrandproducts.com

Προδιαγραφές Προϊόντος

Μοντέλο(α)	Ελεύθερη Ταχύτητα	Μέγεθος Άξονα	Ηχητική Σταθμη dB (A) (ISO15744)		Κραδασμών (ISO28927) m/s ²	
	στροφές ανά λεπτό		† Πίεση (L _p)	‡ Ισχύς (L _w)	# Τύπος λαβής 1	# Τύπος λαβής 2
G3L086RS10	8600	5/8"-11	83.2	94.2	<2.5	<2.5
G3L086PS10	8600	5/8"-11	82.0	93.0	<2.5	<2.5

† K_{PA} = 3dB αβεβαιότητα μέτρησης

‡ K_{WA} = 3dB αβεβαιότητα μέτρησης

Βλέπε το σχέδιο 16597205 στη σελίδα 2



ΠΡΟΕΙΔΟΠΟΙΗΣΗ

Οι τιμές ήχου και δονήσεων μετρήθηκαν σε συμμόρφωση με διεθνώς αναγνωρισμένα πρότυπα δοκιμών. Η έκθεση για το χρήστη σε μια συγκεκριμένη εφαρμογή εργαλείων μπορεί να διαφέρει από αυτά τα αποτελέσματα. Συνεπώς, πρέπει να χρησιμοποιούνται επί τόπου μετρήσεις για τον καθορισμό του επιπέδου κινδύνου στην εν λόγω εφαρμογή.

Εγκατάσταση και Λίπανση

Προσαρμόστε το μέγεθος της γραμμής παροχής αέρα για τη διασφάλιση της μέγιστης πίεσης λειτουργίας (P_{MAX}) στην είσοδο του εργαλείου. Αποστραγγίστε καθημερινά το συμπύκνωμα από τη βαλβίδα(ες) στο χαμηλό σημείο(α) της σωλήνωσης, το φίλτρο αέρα και τη δεξαμενή συμπιεστή. Εγκαταστήστε μία βαλβίδα αέρα ασφαλείας ανάντη του εύκαμπτου σωλήνα και χρησιμοποιήστε μία συσκευή προστασίας σε οποιαδήποτε σύζευξη εύκαμπτου σωλήνα χωρίς εσωτερική διακοπή παροχής για την αποφυγή τινάγματος του εύκαμπτου σωλήνα σε περίπτωση αστοχίας του σωλήνα ή αποσύνδεσης της σύζευξης. Βλέπε το σχέδιο 16573784 και τον πίνακα στη σελίδα 2. Η συχνότητα συντήρησης εμφανίζεται με κυκλικό βέλος και ορίζεται ως h=ώρες, d=ημέρες και m=μήνες πραγματικής χρήσης. Αντικείμενα αναγνωρίζονται ως:

- | | |
|-------------------------------|---------------------------|
| 1. Φίλτρο αέρα | 6. Μέγεθος σπειρώματος |
| 2. Ρυθμιστής | 7. Σύζευξη |
| 3. Λιπαντής | 8. Βαλβίδα αέρα ασφαλείας |
| 4. Βαλβίδα διακόπτης έκτακτης | 9. Λάδι |
| 5. Διάμετρος εύκαμπτου σωλήνα | 10. Γρασάρισμα |

Εξαρτήματα και Συντήρηση

Όταν η προβλεπόμενη περίοδος κανονικής ζωής του εργαλείου έχει λήξει, συνιστάται η αποσυρματολόγηση του εργαλείου, η απολίπανση και ο διαχωρισμός των ανταλλακτικών κατά υλικό για να μπορέσουν να ανακυκλωθούν.

Οι πρωτότυπες οδηγίες είναι στα αγγλικά. Οι άλλες γλώσσες είναι μετάφραση των πρωτότυπων οδηγιών.

Η επισκευή και συντήρηση των εργαλείων πρέπει να διενεργείται από Εξουσιοδοτημένο Κέντρο Συντήρησης.

Για οποιαδήποτε ερώτηση αποτανθείτε στο πλησιέστερο Γραφείο ή Αντιπρόσωπο της **Ingersoll Rand** Αναγνώριση προειδοποιητικού συμβόλου.

Informacije o Varnosti Izdelka

Namen:

Ti pnevmatski brusilniki so namenjeni grobemu in finemu brušenju, kot so grobo brušenje izravnalnih kitov, odstranjevanje rje in glajenje zvarov.

Za dodatne informacije preberite Priročnik varnostnih informacij iz 04580387.

Priročnike lahko snamete s spletne strani ingersollrandproducts.com

Specifikacije Izdelka

Model(i)	Prosti Tek	Arbor Velikost	Raven Hrupa dB (A) (ISO15744)		Vibracije (ISO28927) m/s ²	
	obr/min		† Pritisk (L _p)	‡ Moč (L _w)	# Rúčky 1	# Rúčky 2
G3L086RS10	8600	5/8"-11	83.2	94.2	<2.5	<2.5
G3L086PS10	8600	5/8"-11	82.0	93.0	<2.5	<2.5

† K_{PA} = 3dB merilna negotovost

‡ K_{WA} = 3dB merilna negotovost

Glejte sliko 16597205 na strani 2



OPOZORILO

Vrednosti zvoka in tresljajev so bile izmerjene skladno z mednarodno priznanimi standardi preskušanja. Izpostavljenost uporabnika pri uporabi specifičnih orodij se lahko razlikuje od teh rezultatov. Zato se morajo uporabljati meritve na lokaciji za določanje ravnih tveganja pri specifični uporabi.

Namestitev in Mazanje

Premer zračne dovodne cevi naj ustreza največjemu delovnemu pritisku (P_{MAX}) na vstopnem priključku orodja. Vsakodnevno odvajajte kondenzat iz ventilov na najnižji točki cevododa, zračnih filtrov in rezervoarja kompresorja. Namestite primerno veliko varnostno zračno varovalko v gornjem toku cevi in uporabljajte napravo za preprečevanje opletanja preko spojev cevi brez notranjega izključitvenega ventila za preprečevanje zapletanja cevi, če cevi propade ali se spoj izključi. Glejte sliko 16573784 in tabelo na strani 2. Pogostost vzdrževanja je prikazana v krožni puščici in opredeljena v h=urah, d=dnevh in m=mesecih dejanske uporabe. Postavke, označene kot:

- | | |
|-----------------------------------|-------------------------------|
| 1. Zračni filter | 6. Velikost navoja |
| 2. Regulator | 7. Spoj |
| 3. Mazalka | 8. Varnostna zračna varovalka |
| 4. Varnostni izključitveni ventil | 9. Olje |
| 5. Premer cevi | 10. Mast |

Sestavni deli in Vzdrževanje

Izrabljeno orodje, ki ga ni več mogoče popraviti, morate razstaviti, razmastiti in ločiti po sestavnih surovinah, da ga bo mogoče reciklirati.

Izvorni jezik navodil je angleški. Navodila v drugih jezikih so prevodi izvirnih navodil.

Popravila in vzdrževanje tega orodja lahko izvaja le pooblaščen servisni center.

Morebitne pripombe, vprašanja ali ideje lahko sporočite najbližjemu zastopniku podjetja **Ingersoll Rand**.

Bezpečnostné Informácie k Výrobku

Účel Použitia:

Tieto pneumatické šmirgľovacie nástroje sú navrhnuté na ľahké i intenzívne práce šmirgľovania, akými sú zdršňovanie výplňovej hmoty, odstraňovanie hrdze a vyhladzovanie zvarov.

Ďalšie informácie nájdete v Informačnej príručke o bezpečnosti výrobku 04580387.

Príručky si môžete stiahnuť z webovej adresy ingersollrandproducts.com

Špecifikácie Produktu

Model(y)	Rýchlosť bez Volnobeh	Veľkosť Hriadeľa	Hladina Hluku dB (A) (ISO15744)		Vibrácií (ISO28927) m/s ²	
	ot./min.		† Tlak (L _p)	‡ Výkon (L _w)	# Rúčky 1	# Rúčky 2
G3L086RS10	8600	5/8"-11	83.2	94.2	<2.5	<2.5
G3L086PS10	8600	5/8"-11	82.0	93.0	<2.5	<2.5

† K_{PA} = neistota merania 3dB

‡ K_{WA} = neistota merania 3dB

Viď obr. 16597205 na str. 2

VAROVANIE

Hodnoty hluku a vibrácií sú určené meraniami, ktoré sú v súlade s medzinárodné uznávanými testovacími normami. Skutočný vplyv na používateľa pri špecifickom použití nástroja sa môže líšiť od týchto výsledkov. Preto je potrebné vykonať merania na mieste použitia, aby sa určila úroveň rizika pri konkrétnom použití.

Inštalácia a Mazanie

v mieste vstupu vzduchu. Denne odstraňujte kondenzáty z ventilu (ventilov) v spodnej časti (časťach) potrubia, vzduchového filtra a nádrže kompresora. Nainštalujte bezpečnostný vzduchový istič primeraného rozmeru na vrchný koniec hadice a protišvihové zariadenie cez všetky hadicové spoje bez vnútorného uzáveru, aby sa zabránilo švihaniu hadice, ak zlyhá hadica alebo dôjde k uvoľneniu spoja. Viď obr. 16573874 a tabuľka na str. 2. Frekvencia údržby je uvedená v kruhovej šípke, pričom h = hodiny, d = dni, m = mesiace. Prehľad položiek:

- | | |
|------------------------------|---------------------------------|
| 1. Vzduchový filter | 6. Veľkosť závitů |
| 2. Regulátor | 7. Spojenie |
| 3. Mazivo | 8. Bezpečnostný vzduchový istič |
| 4. Núdzový uzatvárací ventil | 9. Olej |
| 5. Priemer hadice | 10. Mazanie |

Diely a Údržba

Keď skončí životnosť náradia, odporúčame náradie rozobrať, odstrániť mazivá a roztrieť diely podľa materiálu tak, aby mohli byť recyklované.

Originál pokynov je v angličtine. Texty v ostatných jazykoch sú prekladom originálu pokynov.

Oprava a údržba náradia by mala byť vykonávaná iba v autorizovanom servisnom stredisku.

Všetky otázky adresujte na najbližšiu kanceláriu **Ingersoll Rand** alebo na distribútora.

Bezpečnostní informace k Výrobku

Účel Použití:

Tyto pneumatické smrkové nástroje byly navrženy na lehké i intenzivní práce smrkování, jakými jsou zdršňování výplňové hmoty, odstraňování rzi a vyhlazování svárů.

Další informace najdete ve formuláři 04580387 příručky Bezpečnostní informace k výrobku.

Příručky si můžete stáhnout z webové adresy ingersollrandproducts.com

Specifikace Výrobku

Model(y)	Volnobeh	Velikost Dříku	Hladina Hluku dB (A) (ISO15744)		Vibrací (ISO28927) m/s ²	
	ot./min		† Tlak (L _p)	‡ Výkon (L _w)	# Typ držadla 1	# Typ držadla 2
G3L086RS10	8600	5/8"-11	83.2	94.2	<2.5	<2.5
G3L086PS10	8600	5/8"-11	82.0	93.0	<2.5	<2.5

† K_{PA} = nejistota měření 3dB

‡ K_{WA} = nejistota měření 3dB

Na obr. 16597205 na str. 2

VAROVÁNÍ

Hodnoty hluku a vibrací byly změřeny v souladu s mezinárodně uznávanými zkušebními normami. Skutečný vliv na uživatele při konkrétním použití nástroje se může od těchto výsledků lišit. Proto je třeba pro určení úrovně nebezpečí při konkrétním použití provést měření na místě použití.

Instalace a Mazání

Zabezpečte velikost přívodu vzduchu tak, aby byl u vstupu do náradí zajištěn jeho maximální provozní tlak (P_{MAX}). Kondenzáty z ventilu (ventilu) ve spodní části (částech) potrubí, vzduchového filtru a nádrže kompresoru odstraňujte denně. Proti směru vedení nainstalujte bezpečnostní vzduchovou pojistku a přes všechna spojení vedení bez interního zavírání použijte zařízení proti házení, abyste zamezili házení vedení v případě, že dojde k porušení vedení nebo přerušení spojení. Na obr. 16573784 a tabulka na str. 2. Fčtnost údržby je uváděna v kruhové šipce a je definována jako h = hodiny, d = dny a m = měsíce skutečného provozu. Přehled položek:

- | | |
|-----------------------------|------------------------------------|
| 1. Vzduchový filtr | 6. Velikost závitů |
| 2. Regulátor | 7. Spojení |
| 3. Mazivo | 8. Bezpečnostní vzduchová pojistka |
| 4. Nouzový uzavírací ventil | 9. Olej |
| 5. Prumer hadice | 10. Mazání |

Díly a Údržba

Když skončí životnost nářadí, doporučujeme nářadí rozebrat, odstranit mazivo a roztřídit díly podle materiálu tak, aby mohly být recyklovány.

Originální návod je v angličtině. Další jazyky jsou překladem originálního návodu.

Oprava a údržba nářadí by měla být prováděna pouze v autorizovaném servisním středisku.

Veškeré dotazy směřujte na nejbližší kancelář **Ingersoll Rand** nebo na distributora.

Toitehaldussüsteem

Ettenähtud Kasutamine:

Käesolevad suruühulihvseadmed on konstrueeritud nii kergete kui raskete lihvimistööde tegemiseks, nagu pahteldatud pindade eeltötluseks, rooste eemaldamiseks ning keevisõmbluste tasandamiseks.

Lisateavet leiate toote ohutusjuhendist – vorm 04580387.

Teatmikke saab alla laadida aadressilt ingersollrandproducts.com

Toote Spetsifikatsioon

Mudel(id)	Vaba Pöörlemiskiirus	Võlli Mõõt	Müratase dB (A) (ISO15744)		Vibratsioon (ISO28927) m/s ²	
	p/min		† Röhk (L _p)	‡ Võimsus (L _w)	# Käepideme 1	# Käepideme 2
G3L086RS10	8600	5/8"-11	83.2	94.2	<2.5	<2.5
G3L086PS10	8600	5/8"-11	82.0	93.0	<2.5	<2.5

† K_{PA} = 3dB mõõtmise määramatust

‡ K_{WA} = 3dB mõõtmise määramatust

Vt joonis 16597205 lk 2



HOIATUS

Heli ja vibratsiooni väärtusi mõõdeti kooskõlas rahvusvahelisel tunnustatud standarditega. Kasutaja kokkupuude konkreetse tööriistaga võib erineda nendest tulemustest. Seetõttu on vaja teha kohapealseid mõõtmisi, et välja selgitada ohutase kindla kasutuslokorra puhul.

Paigaldamine ja Määrimine

Maksimaalse töösurve (P_{MAX}) tagamiseks tööriista sisendis valige õige läbimõõduga õhufilteriin. Laske iga päev torustiku madalaima(te) punkti(de) ventiili(de)st, õhufiltrist ja kompressoripaagist välja kondensaad. Paigaldage vooliku järele nõuetekohaselt dimensionoonitud õhukaitseklapp ja kasutage ilma sisemise sulgeklapita voolikuühendustel visklemisvastaseid seadmeid, et vältida vooliku visklemist selle purunemise või liite lahtituleku korral. Vt joonis 16573784 ja tabel lk 2. Hoolduse sagedus on näidatud ümarnoolle ja seda määratletakse järgmiselt: h=tunnid, d=päevad ja m=kuud tööriista tegelikku kasutamist. Detailid on järgmised:

- | | |
|-------------------------|-------------------|
| 1. Õhufilter | 6. Keeme suurus |
| 2. Regulaator | 7. Liide |
| 3. Õlitaja | 8. Õhukaitseklapp |
| 4. Hädaseiskamisventiil | 9. Õli |
| 5. Vooliku läbimõõt | 10. Määrimine |

Osad ja Hooldus

Pärast seadme tööea möödumist on soovitatav tööriist lahti võtta, puhastada määrdeainetest ning eraldada osad materjalide kaupa, nii et need saaks utiliseerida.

Originaaljuhend on inglise keeles. Juhendid teistes keeltes on tõlgitud originaaljuhendist.

Tööriista remont ja hooldus tuleks teostada volitatud teeninduskeskuses.

Lisateabe saamiseks pöörduge firma **Ingersoll Rand** lähima büroo või edasimüüja poole.

A Termékre Vonatkozó Biztonsági Információk

Rendeltetés:

Ezeket a sritett levegs csiszológépeket könnyű és nehéz csiszolási munkákra tervezték, úgy mint karosszériagitt durva megmunkálása, rozsdá eltávolítása, hegesztési varratok simítása.

További információt a 04580387 jelű, biztonsági információt tartalmazó kézikönyvben talál.

A kézikönyvek letöltési címe: ingersollrandproducts.com

A termék Jellemzői

Modell(ek)	Üresjárási Sebesség	Tokmány Méret	Zajszint dB (A) (ISO15744)		Vibrációs (ISO28927) m/s ²	
	1/perc		† Nyomás (L _p)	‡ Teljesítmény (L _w)	# Fogantyú típus 1	# Fogantyú típus 2
G3L086RS10	8600	5/8"-11	83.2	94.2	<2.5	<2.5
G3L086PS10	8600	5/8"-11	82.0	93.0	<2.5	<2.5

† K_{PA} = 3dB mérési bizonytalanság

‡ K_{WA} = 3dB mérési bizonytalanság

Lásd a 16597205 rajzot a 2. oldalon

VIGYÁZAT

A hang- és rezgésértékek mérése nemzetközileg elfogadott vizsgálati szabványoknak megfelelően történt. Az eszköz bizonyos felhasználási területein a felhasználót érő hatások ezektől az értékektől eltérhetnek. Ezért az adott alkalmazásra vonatkozó veszélyességi szintet helyszíni méréssel kell meghatározni.

Telepítés és Kenés

A levegőellátó vezeték méretét úgy válassza meg, hogy a szerszám bemenetén a maximális üzemi nyomás (P_{MAX}) biztosított legyen. A szelep(ek)ből a csővezetékek legalacsonyabb pontján (pontjain), a légszűrőkből (6) és a kompresszortartályból naponta eressze le a kondenzátumot. Szereljen megfelelő méretű biztonsági levegőszelepet a tömlő előremenő ágába és használjon megfelelő rögzítőszerkezetet a belső elzáró szerelvény nélküli tömlőkben, hogy a tömlő megrongálódása, vagy a csatlakozás szétválása esetén a tömlő ne mozdulhasson el. Lásd a 16573784 rajzot és a táblázatot a 2. oldalon. A karbantartás gyakoriságát körkörös nyíl jelzi, és tényleges szerszámhasználati h=órákban, d=napokban, és m=hónapokban kerül meghatározásra. Az elemek azonosítása:

- | | |
|------------------------|----------------------------|
| 1. Levegőszűrő | 6. Menetméret |
| 2. Nyomásszabályzó | 7. Csatlakozás |
| 3. Olajozó | 8. Biztonsági levegőszelep |
| 4. Vészleállító szelep | 9. Olaj |
| 5. Tömlőátmérő | 10. Gépszír |

Alkatrészek és Karbantartás

Ha a szerszám élettartama lejárt, ajánlatos szétszedni, a kenőanyagtól megtisztítani és az alkatrészeket az újrahasznosíthatóság érdekében anyaguk szerint csoportosítani.

Az eredeti utasítások angolul elérhetőek. A más nyelveken olvasható utasítások az eredeti utasítás fordításai.

A szerszám javítását csak arra feljogosított szervizközpont végzheti.

Közölnivalóit juttassa el a legközelebbi **Ingersoll Rand** irodához vagy terjesztőhöz.

Gaminio Saugos Informacija

Paskirtis:

Šie pneumatiniai šlifluokliai skirti tiek nedideliams, tiek sudėtingesniems šlifavimo darbams, pavyzdžiui, glaisto lyginimui, rūdžių šalinimui ir survirinimo siūlių šlifavimui.

Daugiau informacijos ieškokite gaminio saugos informacijos instrukcijos formoje 04580387.

Instrukcijas galite atsisiųsti iš svetainės ingersollrandproducts.com internete.

Gaminio Techniniai Duomenys

Modelis(-iai)	Greitis Tuščiaja Eiga	Veleno Skersmuo	Garso lygis dB (A) (ISO15744)		Vibracijos (ISO28927) m/s ²	
	aps./min		† Slėgis (L _p)	‡ Galia (L _w)	# Rankenos 1	# Rankenos 2
G3L086RS10	8600	5/8"-11	83.2	94.2	<2.5	<2.5
G3L086PS10	8600	5/8"-11	82.0	93.0	<2.5	<2.5

† K_{PA} = 3dB matavimo paklaida

‡ K_{WA} = 3dB matavimo paklaida

Žiūrėkite 16597205 pav. ir lentelę 2 psl



Garso ir vibracijos reikšmės buvo išmatuotos laikantis tarptautinių pripažintų testavimo standartų. Poveikis naudotojui naudojant konkretų įrankį gali skirtis nuo šių rezultatų. Todėl turi būti atlikti matavimai naudojimo vietoje, siekiant nustatyti pavojingumo lygį konkretaus naudojimo sąlygomis.

Prijungimas ir Sutepimas

Oro padavimo linijos dydis turi būti toks, kad užtikrintų didžiausią slėgį įrankio įleidimo antgalyje (P_{MAX}). Kondensatą iš vožtuvo (-ų), esančio (-ių) žemiausioje vamzdyno (-ų) dalyje ir kompresoriaus bako išleiskite kasdien. Aukščiau žarnos sumontuokite apsauginį oro vožtuvą, o ties visomis žarnos jungiamosiomis movomis be vidinio uždarojojo įtaiso sumontuokite įtaisą, kuris neleistų žarnai mėtytis į šalis, jei nutrūktų žarna ar atsijungtų jungiamoji mova.

Žiūrėkite 16573784 pav. ir lentelę 2 psl. Techninės priežiūros darbų dažnis nurodytas apskrita rodykle v=valandomis, d=dienomis ir m=mėnesiais. Sudedamosios dalys identifikuojamos taip:

- | | |
|--------------------------------|----------------------------|
| 1. Oro filtras | 6. Sriegio matmenys |
| 2. Regulatorius | 7. Jungiamoji mova |
| 3. Tepimo įtaisas | 8. Apsauginis oro vožtuvas |
| 4. Avarinio išjungimo vožtuvas | 9. Alyva |
| 5. Žarnos skersmuo | 10. Tepkite |

Dalys ir Priežiūra

Pasibaigus prietaiso eksploatacijos terminui rekomenduojame išardyti jį, pašalinti nuo detalių tepalą, suskirstyti detales pagal medžiagą, iš kurios jos pagamintos, ir pristatyti atliekų perdirbimo įmonei.

Originalios instrukcijos yra anglų kalba. Kitomis kalbomis yra originalių instrukcijų vertimas.

Prietaiso remontą ir priežiūros darbus gali atlikti tik įgalioto serviso centro darbuotojai.

Visais klausimais kreipkitės į artimiausią **Ingersoll Rand** atstovybę arba pardavėją.

Iekārtas Drošības Informācija

Paredzētais Lietojums:

Šie pneimatiskie orbitālie smilšstrūklotāji ir konstruēti, lai ar smilšu strūklu pulētu un slīpētu krāsu, stiklašķiedru, koku un tepi.

Papildu informāciju meklējiet Drošības informācijas rokasgrāmatā 04580387.

Rokasgrāmatas var lejupielādēt no ingersollrandproducts.com

Ierīces Specifikācijas

Model(is)	Ātrums Bez Slodzes	Ass Izmērs	Skaņas Līmenis dB (A) (ISO15744)		Vibrāciju (ISO28927) m/s ²	
	rpm		† Spiediens (L _p)	‡ Jauda (L _w)	# Roktura 1	# Roktura 2
G3L086RS10	8600	5/8"-11	83.2	94.2	<2.5	<2.5
G3L086PS10	8600	5/8"-11	82.0	93.0	<2.5	<2.5

† K_{PA} = 3dB mērījuma neprecizitāte

‡ K_{WA} = 3dB mērījuma neprecizitāte

Skatīt attēlu 16597205 2. lappusē



BRĪDINĀJUMS

Skaņas un vibrāciju vērtības tika noteiktas atbilstoši starptautiski atzītiem pārbaūžu standartiem. Konkrētas rīka lietošanas izraisīta iedarbība uz lietotāju var atšķirties no šiem rezultātiem. Šī iemesla dēļ, lai noteiktu bīstamības līmeni konkrētajā lietošanas gadījumā, mērījumi jāveic uz vietas.

Uzstādīšana un Elļošana

(PMAX) pie instrumenta ieejas. Katru dienu nolejiet kondensātu pa vārstu(iem) cauruļvadu, gaisa filtra un kompresora tvertnes zemākajā(os) punktā(os). Uzstādiet pareizā izmēra gaisa drošinātāju pirms šļūtenes un izmantojiet stabilizējošu ierīci ap katru šļūtenes savienojumu bez iekšējā atslēgšanas mehānisma, lai nepieļautu šļūtenes mētāšanos gadījumā, ja pārtrūkst šļūtenes vai atvienojas savienojums. Skatīt attēlu 16573784 un tabulu 2. lappusē. Apkopes biežums ir redzams uz apļveida bultiņas; tas norādīts faktiskā izmantošanas laika stundās (h), dienās (d) un mēnešos (m). Sudedamosios dalyis identifikuojamos taip:

- | | |
|------------------------|----------------------|
| 1. Gaisa filtrs | 6. Vītnes izmērs |
| 2. Regulators | 7. Savienojums |
| 3. Smērviela | 8. Gaisa drošinātājs |
| 4. Avārijas slēgvārsts | 9. Elļa |
| 5. Šļūtenes diametrs | 10. Elļošana |

Detāļas un Tehniskā Apkope

Kad darbarīka kalpošanas laiks beidzies, ieteicams darbarīku izjaukt pa sastāvdaļām, notīrīt smērvielas un detaļas sašķirot pēc materiāliem otrreizējai pārstrādei.

Orīģinālās instrukcijas ir angļu valodā. Instrukcijas citās valodās ir oriģinālo instrukciju tulkojums.

Darbarīka remontu un tehnisko apkopi vajadzētu veikt vienīgi sertificētā servisa centrā.

Ar visiem jautājumiem griežieties tuvākajā **Ingersoll Rand** birojā vai pie izplatītāja.

Informacje Dotyczące Bezpieczeństwa Obsługi Narzędzia

Przeznaczenie:

Szlifierki pneumatyczne zostały zaprojektowane do lekkich i ciężkich prac szlifierskich takich jak szlifowanie wypełnień karoserii, usuwanie rdzy czy wygładzanie połączeń spawanych.

Więcej informacji na ten temat można znaleźć w informacjach dotyczących bezpieczeństwa, formularz 04580387.

Instrukcje obsługi można pobrać na stronie internetowej ingersollrandproducts.com

Specyfikacje Produktu

Model(e)	Prędkość bez Obciążenia	Wielkość Oprawki	Poziom Głośności dB (A) (ISO15744)		Wibracji (ISO28927) m/s ²	
	obr./min.		† Ciśnienie (L _p)	‡ Moc (L _w)	# Uchwytu 1	# Uchwytu 2
G3L086RS10	8600	5/8"-11	83.2	94.2	<2.5	<2.5
G3L086PS10	8600	5/8"-11	82.0	93.0	<2.5	<2.5

† K_{PA} = 3dB niepewność pomiarowa

‡ K_{WA} = 3dB niepewność pomiarowa

Patrz Rysunek 16597205 na stronie 2

OSTRZEŻENIE

Poziomy hałas i drgań zmierzono zgodnie z uznawanymi na całym świecie normami badań. Narażenie użytkownika przy poszczególnych zastosowaniach narzędzia może się różnić od tych wyników. Stąd też do określenia poziomu zagrożenia przy danym zastosowaniu należy użyć pomiarów dokonanych na miejscu.

Instalacja i Smarowanie

Dopasuj rozmiar przewodu dopływu powietrza aby zapewnić maksymalne ciśnienie robocze (PMAX) na wlocie do narzędzia. Codziennie wypuszczaj kondensat z zaworów w nisko położonych punktach instalacji rurociągowej, filtra powietrza i zbiornika sprężarki. Aby zapobiec biciu węża po uszkodzeniu lub rozłączeniu, zainstaluj właściwej wielkości bezpiecznik powietrzny i używaj na każdym połączeniu bez odciążenia, urządzenia zapobiegającego biciu. Patrz Rysunek 16573784 i tabela na stronie 2. Częstość konserwacji zaznaczono strzałką, gdzie h=godziny, d=dni, m=miesiące rzeczywistego użytkowania. Pozycje są następujące:

- | | |
|---|---------------------------|
| 1. Filtr powietrza | 6. Rozmiar gwintu |
| 2. Regulator | 7. Połączenie |
| 3. Smarownica | 8. Bezpiecznik powietrzny |
| 4. Zawór bezpieczeństwa odcinający dopływ powietrza | 9. Olej |
| 5. Średnica węża | 10. Smarowanie |

Części i Konserwacja

Po upływie okresu eksploatacji narzędzia zaleca się jego demontaż, odtłuszczenie oraz rozdzielenie części według materiału ich wykonania, tak aby można je było wtórnie przetworzyć.

Oryginalne instrukcje są opracowywane w języku angielskim. Instrukcje publikowane w innych językach są tłumaczeniami oryginalnych instrukcji.

Naprawa i konserwacja narzędzia powinna być przeprowadzana tylko przez Autoryzowane Centrum Serwisowe.

Wszelkie uwagi i pytania należy kierować do najbliższego biura lub dystrybutora firmy **Ingersoll Rand**.

Информация за Безопасността на Продукта

Използване по Предназначение:

Тези климатик Сандърс са предназначени за леки и тежкотоварни опесъчаване работни места, като например roughing орган пълнител, отстраняване на ръжда, и изглаждане заварки.

За допълнителна информация, направете справка с Ръководството с информация за безопасност 04580387.

Ръководствата могат да бъдат изтеглени от ingersollrandproducts.com

Спецификации на Продукта

Модел(и)	Допустима Скорост	Арбър Размер	Ниво на Звук dB (A) (ISO15744)		Вибрация (ISO28927) m/s ²	
	rpm		† Налягане (L _p)	‡ Мощност (L _w)	# дръжка 1	# дръжка 2
G3L086RS10	8600	5/8"-11	83.2	94.2	<2.5	<2.5
G3L086PS10	8600	5/8"-11	82.0	93.0	<2.5	<2.5

† K_{PA} = 3dB несигурност в измерването

‡ K_{WA} = 3dB несигурност в измерването

Вижте чертеж 16597205 на страница 2



ВНИМАНИЕ

Стойностите за шум и вибрации са измерени в съответствие с международно признати тестови стандарти. Експозицията на потребителя при специфични приложения на инструмента може да се различава от тези резултати. Затова е необходимо да се използват измервания на място, за да се определи нивото на опасност за конкретното приложение.

Монтаж и Смазване

Размери на линията на подаване на въздух при които е осигурено максимално оперативно налягане на инструмента (P_{MAX}) при входното отворстие на инструмента. Отводнителен канал на кондензата на вентила(ите) при ниската(те) точка(и) на тръбите, въздушен филтър и компресорния резервоар за всекидневна употреба. Инсталирайте правилно оразмерен обезопасителен въздушен предпазител по потока на маркуча и използвайте устройство против заплитане при всяко свързване на маркуч без вътрешен спирателен кран, за да предпазите маркуча от заплитане ако маркучът поддаде или се прекъсне свързването. Вижте чертеж 16573784 и таблицата на страница 2. Честотата на извършване на поддръжка е изобразена в кръг със стрелки и определена като h=часове, d=дни, и m=месеци на реално използване. Точките са определени по следния начин:

- | | |
|-------------------------------|-----------------------------|
| 1. Въздушен филтър | 6. Размер на резбата |
| 2. Хронометър | 7. Свързващо звено |
| 3. Смазка | 8. Предпазен въздушен бушон |
| 4. Аварийен спирателен вентил | 9. Масло |
| 5. Диаметър на тръба | 10. Смазка |

Резервни Части и Поддръжка

Когато изтече срокът на експлоатация на инструмента, се препоръчва той да се разглоби, да се обезмасли и частите му да се разделят според материала, така че могат да бъдат рециклирани.

Оригиналните инструкции са на английски. Другите езици са превод на оригиналните инструкции.

Ремонт и поддръжка на инструмента трябва да се извършват единствено от упълномощен сервизен център.

За всички комуникации се обръщайте към най-близкия офис или дистрибутор на **Ingersoll Rand**.

Informații Privind Siguranța Produsului

Domeniul de Utilizare:

Aceste Sanders de aer sunt proiectate pentru ambele ușoare și grele de locuri de muncă sablare, cum ar fi curățare de umplere corp, eliminarea rugină, și suduri de nivelare.

Pentru informații suplimentare consultați formularul din Manualul de informații privind siguranța produsului 04580387.

Manualele pot fi descărcate de pe internet, la adresa ingersollrandproducts.com

Specificații Tehnice

Model(e)	Viteză Liberă	Dimensiune Arbor	Nivel de Zgomot dB (A) (ISO15744)		Vibrație (ISO28927) m/s ²	
	rpm		† Presiune (L _p)	‡ Putere (L _w)	# Măner 1	# Măner 2
G3L086RS10	8600	5/8"-11	83.2	94.2	<2.5	<2.5
G3L086PS10	8600	5/8"-11	82.0	93.0	<2.5	<2.5

† K_{PA} = 3dB toleranța la măsurare

‡ K_{WA} = 3dB toleranța la măsurare

Vezi figura 16597205 de la pagina 2

AVERTIZARE

Valorile sunetului și ale vibrațiilor au fost măsurate în conformitate cu standardele de test recunoscute la nivel internațional. Expunerea utilizatorului în aplicații specifice poate varia față de aceste rezultate. Prin urmare, este nevoie de măsurători în locație pentru a stabili nivelul de risc pentru respectiva aplicație.

Instalare și Lubrifiere

Calibrul liniei de aer trebuie să asigure presiunea maximă de operare a dispozitivului (P_{MAX}) la cuplajul de admisie aer. Drenați zilnic apa de condens de la valvule, din punctele mai joase ale sistemului, din filtrul de aer și tancul compresorului. Instalați o siguranță fuzibilă pneumatică în amonte de furtun și folosiți un dispozitiv antișoc la orice cuplaj de furtun fără dispozitiv intern de închidere, pentru a preveni eventualele lovituri produse de furtun în cazul ruperii sau deconectării accidentale. Vezi desenul 16573784 și tabelul de la pagina 2. Frecvența operațiunilor de întreținere este prezentată în săgeata circulară și se definește ca h=ore, z=zile și l=luni de utilizare efectivă. Componentele sunt identificate astfel:

- | | |
|----------------------------------|----------------------------------|
| 1. Filtru aer | 6. Mărima filetului |
| 2. Regulator | 7. Cuplaj |
| 3. Lubrificatoare | 8. Siguranță fuzibilă pneumatică |
| 4. Valvă de închidere de urgență | 9. Ulei |
| 5. Diametrul furtunului | 10. Lubrifiere |

Componente și Întreținere

Când perioada de viață a acestei unelte a expirat, se recomandă dezasamblarea uneltei, degresarea acesteia și separarea pieselor în funcție de material, așa încât acestea să poată fi reciclate.

Instrucțiunile originale sunt în limba engleză. Variantele în alte limbi sunt traduceri ale instrucțiunilor originale.

Repararea și întreținerea uneltei trebuie realizate numai de un Centru de service autorizat.

Orice comunicare va fi adresată celei mai apropiate reprezentanțe sau distribuitor **Ingersoll Rand**.

Информация по Технике Безопасности Для Изделия

Предполагаемое Использование:

Эти пескоструйные пневматические инструменты предназначены как для чистовой, так и для черновой полировки: обдирки заполнителей, удаления ржавчины и заглаживания сварных швов.

За дополнительными сведениями обратитесь к Руководству по безопасности, форма 04580387.

Руководства можно загрузить с веб-страницы ingersollrandproducts.com

Технические Характеристики Изделия

Модел(ь)	Скорость Свободного Хода	Размер Шпинделя	Уровень Шума дБ (A) (ISO15744)		Вибрации (ISO28927) m/s ²	
	об./мин.		† Давление (L _p)	‡ Мощность (L _w)	# Тип ручки 1	# Тип ручки 2
G3L086RS10	8600	5/8"-11	83.2	94.2	<2.5	<2.5
G3L086PS10	8600	5/8"-11	82.0	93.0	<2.5	<2.5

† неопределенность измерения K_{РА} = 3dB

‡ неопределенность измерения K_{WA} = 3dB

См. рис.16597205 на стр. 2



Предупреждение

Значения уровня шума и вибрации были вычислены в соответствии с общепризнанными международными стандартами на проведение испытаний. Воздействие на пользователя в конкретной сфере применения инструмента может отличаться от полученных результатов. Поэтому для определения степени опасности в этой конкретной сфере применения следует использовать показатели, полученные на месте установки.

Установка и Смазка

Чтобы обеспечить максимальное рабочее давление (P_{MAX}) на входе инструмента, правильно подбирайте размер линии. Ежедневно сливайте конденсат из клапана (клапанов) в нижних точке (точках) трубной обвязки, из воздушного фильтра а также из бака компрессора. Установите воздушный предохранитель на входе шланга и используйте устройство противоскручивания на всех сцеплениях шланга без внутреннего отключения, чтобы предотвратить скручивание шланга, если шланг упадет, или если сцепления разъединятся. См. рис. 16573784 и таблицу на стр. 2. Частота обслуживания указана в круглой стрелке и указана в виде: h=часы, d=дни, и m=месяцы фактического использования. Элементы определены как:

- | | |
|--------------------------------|-----------------------------|
| 1. Воздушный фильтр | 6. Размер резьбы |
| 2. Регулятор | 7. Сцепление |
| 3. Лубрикатор | 8. Воздушный предохранитель |
| 4. Клапан экстренной остановки | 9. Масло |
| 5. Диаметр шланга | 10. Густая смазка |

Части и Обслуживание

По истечении срока службы инструмента его рекомендуется разобрать, удалить смазку и рассортировать части по материалам, чтобы они могли быть переработаны.

Оригинальным языком инструкций является английский. Версии на другие языки являются переводом оригинальных инструкций.

Ремонт и обслуживание инструмента должны осуществляться только уполномоченным сервисным центром.

Все письма следует направлять в ближайший офис **Ingersoll Rand** или дистрибьютору компании.

产品安全信息

用途:

此类气动砂磨机产品设计用于细磨和粗磨工作，例如毛面打磨、除锈和磨平焊缝等等。

更多信息，请参考《产品安全信息手册表 04580387》。

手册可从 ingersollrandproducts.com 下载。

产品规格

型号	空载速度	机轴尺寸	噪音等级 dB (A) (ISO15744)		震动 (ISO28927) m/s ²	
	每分钟转速		† 压力 (L _p)	‡ 功率 (L _w)	# 柄1	# 柄2
G3L086R510	8600	5/8"-11	83.2	94.2	<2.5	<2.5
G3L086P510	8600	5/8"-11	82.0	93.0	<2.5	<2.5

† K_{PA} = 3dB 测量不确定度

‡ K_{WA} = 3dB 测量不确定度

请参阅第2 页的图 16597205



警告

遵照国际认可的检测标准测量声音和振动值。对于特定工具应用的接触情况，结果可能有所不同。因此，应进行现场测量来确定特定应用的危险程度。

安装和润滑

选择合适的供气管以确保在工具入口获得最大的工具操作压力(PMAX)。每天从管道、空气过滤器和压缩气罐的低位置点排空冷凝水。如果软管出现故障或连接断裂，可在软管上流位置安装一尺寸合适的空气保险装置，并在软管内部不关断情况下，通过任何软管连接使用稳固装置来防止软管的摆动。请参阅图16573784 和第二 页上的表格。维护周期用圆形箭头显示，定义如下：h= 小时， d=天， m= 月。项目定义如下：

- | | |
|----------|-----------|
| 1. 空气过滤器 | 6. 螺纹尺寸 |
| 2. 调整器 | 7. 联结 |
| 3. 加油器 | 8. 空气保险装置 |
| 4. 紧急关闭阀 | 9. 机油 |
| 5. 软管直径 | 10. 润滑脂 |

部件和维护

当工具到达使用寿命后，建议您将工具拆开、去油，并将零件按材质分开，以便回收。

初始说明采用英文。其他语言版本是初始说明的翻译版。

工具维修工作只能由具有授权的维修中心执行。

任何事宜，请垂询当地的**Ingersoll Rand** 办事处或经销商。

Opće Informacije o Sigurnosti Proizvoda

Certificirano prema:

Ove zračne brusilice dizajnirane su i za lake i za teške poslove kao što su brušenje kita za karoserije, uklanjanje korozije i ravnanje varova.

Za dodatne informacije pročitajte Informativni priručnik za sigurnost proizvoda 04580387.

Priručnici se mogu preuzeti na ingersollrandproducts.com.

Specifikacije Proizvoda

Model(i)	Slobodna brzina	Veličina vratila	Razina buke dB (A) (ISO15744)		Vibracije m/s ² Level (ISO28927)	
	rpm		† Tlak (L _p)	‡ Snaga (L _w)	# Ručka 1	# Ručka 2
G3L086RS10	8600	5/8"-11	83.2	94.2	<2.5	<2.5
G3L086PS10	8600	5/8"-11	82.0	93.0	<2.5	<2.5

† K_{PA} = Mjerna nesigurnost 3 dB

‡ K_{WA} = Mjerna nesigurnost 3 dB

Pogledajte crtež 16597205 na stranici br. 2.



UPOZORENJE

Vrijednosti buke i vibracija mjerene su u skladu s međunarodno priznatim standardima za testiranje. Izloženost korisnika pri određenoj primjeni alata može odstupati od ovih rezultata. Stoga bi se trebala koristiti mjerenja u radnom prostoru da bi se odredila razina rizika za određenu primjenu.

Montaža i Podmazivanje

Dobro izmjerite dovod zraka kako biste osigurali maksimalni radni tlak (P_{MAX}) na ulazu alata. Svaki dan ispustite kondenzat iz ventila pri dnu cjevovoda, zračnog filtra i spremnika kompresora. Instalirajte odgovarajući sigurnosni zračni osigurač uz crijevo i koristite uređaj protiv mlatanja crijeva na bilo kojoj spojnici za crijeva bez internog prekidnog ventila kako bi se spriječilo nekontrolirano mlatanje crijeva u slučaju puknuća ili ako se spojnica crijeva razdvoji. Pogledajte crtež 16573784 i tablicu na stranici 2. Učestalost održavanja prikazana je kružnom strelicom i označena kao h=sati, d=dani i m=mjeseći. Stavke označene kao:

- | | |
|---------------------------------|--------------------------------|
| 1. Zračni filter | 6. Veličina navoja |
| 2. Regulator | 7. Spojnica |
| 3. Podmazivač | 8. Sigurnosni osigurač za zrak |
| 4. Ventil za brzo isključivanje | 9. Ulje |
| 5. Promjer crijeva | 10. Mast |

Dijelovi i Održavanje

Kad istekne životni vijek alata preporučuje se da se alat rastavi, odmasti i da se dijelovi razvrstaju prema materijalu tako da se mogu reciklirati.

Originalne upute sastavljene su na engleskom jeziku. Drugi jezici prijevod su originalnih uputa.

Popravak i održavanje alata mora se izvoditi samo u ovlaštenom servisnom centru.

U vezi bilo kakvih potreba obratite se najbližem uredu ili predstavniku tvrtke **Ingersoll Rand**.

DECLARATION OF CONFORMITY



(ES) DECLARACIÓN DE CONFORMIDAD **(FR)** CERTIFICAT DE CONFORMITÉ **(IT)** DICHIARAZIONE DI CONFORMITÀ **(DE)** KONFORMITÄTSERKLÄRUNG **(NL)** SCHRIFTELIJKE VERKLARING VAN CONFORMITEIT **(DA)** FABRIKATIONSERKLÆRING **(SV)** FÖRSÄKRAN OM ÖVERENSSTÄMMELSE **(NO)** KONFORMITETSERKLÆRING **(FI)** VAKUUTUSNORMIEN TÄYTTÄMISESTÄ **(PT)** DECLARAÇÃO DE CONFORMIDADE **(EL)** ΔΗΛΩΣΗ ΑΝΑΓΝΩΡΙΣΗΣ

Ingersoll Rand

Lakeview Dr, IE Swords

Name and address of the person authorized to compile the technical file: Jouko Peussa / Lakeview Dr, IE Swords

(ES) nombre y dirección de la persona facultada para elaborar el expediente técnico **(FR)** Nom et adresse de la personne autorisée à constituer le dossier technique **(IT)** nome e indirizzo della persona autorizzata a costituire il fascicolo tecnico **(DE)** Name und Anschrift der Person, die bevollmächtigt ist, die technischen Unterlagen zusammenzustellen **(NL)** naam en adres van degene die gemachtigd is het technisch dossier samen te stellen **(DA)** navn og adresse på den person, der har bemyndigelse til at udarbejde det tekniske dossier **(SV)** Namn på och adress till den person som är behörig att ställa samman den tekniska dokumentationen **(NO)** navn og adresse på personen som er autorisert til å kompilere den tekniske dokumentasjonen **(FI)** sen henkilöön nimi ja osoite, joka on valtuutettu kokoamaan teknisen eritelmän **(PT)** Nome e endereço da pessoa autorizada a compilar o processo técnico **(EL)** ηο όνομα και ηη διεύθυνση ηος πποζώπος ηος εξορζιοδοηημένος να καθαρηίζει ηην ηεσνικό θάκελο

Declare under our sole responsibility that the product: Sander

(ES) Declaramos que, bajo nuestra responsabilidad exclusiva, el producto: **(FR)** Déclarons sous notre seule responsabilité que le produit: **(IT)** Dichiariamo sotto la nostra unica responsabilità che il prodotto: **(DE)** Erklären hiermit, gemäß unserer alleinigen Verantwortung, daß die Geräte: **(NL)** Verklaren, onder onze uitsluitende aansprakelijkheid, dat het product: **(DA)** Erklærer som eneansvarlig, at nedenstående produkt: **(SV)** Intygat härmed, i enlighet med vårt fullständiga ansvar, att produkten: **(NO)** Erklærer som eneansvarlig at produktet: **(FI)** Vakuutamme ja kannamme yksin täyden vastuun siitä, että tuote: **(PT)** Declaramos sob a nossa exclusiva responsabilidade que o produto: **(EL)** Δηλώνουμε ότι με δική μας ευθύνη το προϊόν:

Model: G3 Series/ Serial Number Range: A10A → XXXX/ SP10D → XXXXX

(ES) Modelo: / Gama de No. de Serie: **(FR)** Modèle: / No. Serie: **(IT)** Modello: / Numeri di Serie: **(DE)** Modell: / Serien-Nr.-Bereich: **(NL)** Model: / Seriennummers: **(DA)** Model: / Serien: **(SV)** Modell: / Seriennummer, mellan: **(NO)** Modell: / Serien: **(FI)** Mallia: / Sarjanumero: **(PT)** Modelo: / Gama de Nos de Série: **(EL)** Μοηέα: / Κλίμαχα Αύξοντος Αριθμού:

To which this declaration relates, is in compliance with provisions of Directive(s): 2006/42/EC (Machinery)

(ES) a los que se refiere la presente declaración, cumplen con todo lo establecido en las directivas: **(FR)** objet de ce certificat, est conforme aux prescriptions des Directives: **(IT)** a cui si riferisce la presente dichiarazione è conforme alle normative delle direttive: **(DE)** auf die sich diese Erklärung bezieht, den Richtlinien: **(NL)** waarop deze verklaring betrekking heeft overeenkomst met de bepalingen van directieven: **(DA)** som denne erklæring vedrører, overholder bestemmelserne i følgende direktiver: **(SV)** som detta intyg avser, uppfyller kraven i Direktiven: **(NO)** som denne erklæringen gjelder for, oppfyller bestemmelsene i EU-d irektivene: **(FI)** johon tämä vakuutus viittaa, täyttää direktiiveissä: **(PT)** ao qual se refere a presente declaração, está de acordo com as prescrições das Directivas: **(EL)** τα οποία αφορά αυτή η δήλωση, είναι σύμφωνα με τις προβλέψεις των Εντολών:

By using the following Principle Standards: EN ISO 28927-3, EN ISO15744, EN ISO 11148-8

(ES) conforme a los siguientes estándares: **(FR)** en observant les normes de principe suivantes: **(IT)** secondo i seguenti standard: **(DE)** unter Anlehnung an die folgenden Grundnormen entsprechen: **(NL)** overeenkomstig de volgende hoofdstandaards: **(DK)** ved at være i overensstemmelse med følgende hovedstandard(er): **(SV)** Genom att använda följande principstandard: **(NO)** ved å bruke følgende prinsipielle standarder: **(FI)** esitetty vaatimukset seuraavia perusnormeja käytettäessä: **(PT)** observando as seguintes Normas Principais: **(EL)** Χρησιμοποιώντας τα παρακάτω κύρια πρότυπα:

Date / Place: May, 2014 / IE Swords

(ES) Fecha / Lugar: Mayo, 2014 / IE Swords **(FR)** Date / Lieu: Mai, 2014 / IE Swords: **(IT)** Data / Posto: Maggio, 2014 / IE Swords **(DE)** Datum / Ort: Mai, 2014 / IE Swords: **(NL)** Datum / Plaats: Mei, 2014 / IE Swords: **(DA)** Dato / Place: Må, 2014 / IE Swords: **(SV)** Datum / Plats: Maj, 2014 / IE Swords: **(NO)** Dato / Sted: Mai, 2014 / IE Swords: **(FI)** Päiväys / Paikka: Toukokuu, 2014 / IE Swords: **(PT)** Data / Lugar: Maio, 2014 / IE Swords: **(EL)** Ημερομηνία / Θέση: Μάιος, 2014 / IE Swords:

Approved By:

(ES) Aprobado por: **(IT)** Approvato da: **(FR)** Approuvé par: **(DE)** Genehmigt von: **(NL)** Goedgekeurd door: **(DA)** Godkendt af: **(SV)** Godkânt av: **(NO)** Godkjent av: **(FI)** Hyväksytty: **(PT)** Aprovado por: **(EL)** Εγκρίθηκε από:


Jouko Peussa

Engineering Director, ESA



Patrick S. Livingston

Engineering Manager, Vehicle & Industrial Tools

DECLARATION OF CONFORMITY



(SL) IZJAVA O SKLADNOSTI (SK) PREHLÁSENIE O ZHODE (CS) PROHLÁŠENÍ O SHODĚ
(ET) VASTAVUSDEKLARATSIOON (HU) MEGFELELŐSÉGI NYILATKOZAT (LT) ATITIKTIES PAREIŠKIMAS
(LV) ATBILSTĪBAS DEKLARĀCIJA (PL) DEKLARACJA ZGODNOSCI (BG) ДЕКЛАРАЦИЯ ЗА СЪОТВЕТСТВИЕ
(RO) DECLARAȚIE DE CONFORMITATE (HR) IZJAVA O SUKLADNOSTI

Ingersoll Rand

Lakeview Dr, IE Swords

Name and address of the person authorized to compile the technical file: **Jouko Peussa / Lakeview Dr, IE Swords**

(SL) ime in naslov osebe, pooblaščenca za sestavljanje tehnične dokumentacije (SK) meno a adresu osoby oprávnenej na zostavenie súboru technickej dokumentácie (CS) jméno a adresu osoby pověřené sestavením technické dokumentace (ET) selle ühenduses registrisse kantud isiku nimi ja aadress (HU) a műszaki dokumentáció összeállítására felhatalmazott személy (LT) asmens, įgalioto sudaryti atitinkamą techninę bylą (LV) tās personas vārds un adrese, kura pilnvarota sastādīt tehnisko (PL) nazwisko i adres osoby upoważnionej do przygotowania dokumentacji technicznej (BG) името и адреса на лицето,оторизирано да съставя техническото досие (RO) numele și adresa persoanei autorizate pentru întocmirea cărții tehnice (HR) Ime i adresa osobe ovlaštena za sastavljanje tehničke dokumentacije:

Declare under our sole responsibility that the product: Sander

(SL) Pod polno odgovornostjo izjavljamo, da se izdelek: (SK) Prehlasujeme na svojo zodpovednost, že produkt: (CS) Prohlasujeme na svou zodpovednost, že výrobek: (ET) Deklareerime oma ainuvastutusel, et toode: (HU) Kizárólagos felelősségünk tudatában kijelentjük, hogy a termék: (LT) Prisiimdam atsakomybę pareiškiame, kad gaminys: (LV) Uzņemoties pilnīgu atbildību, apliecinām, ka ražojums: (PL) Oświadczam, że ponosi pełną odpowiedzialność za to, że produkt: (BG) Декларираме на собствена отговорност, че продуктът: (RO) Declaram sub propria răspundere că produsul: (HR) Izjavljujemo pod našom isključivom odgovornošću da je proizvod:

Model: G3 Series/ Serial Number Range: A10A → XXXX/ SP10D → XXXXX

(SL) Model: / Območje serijskih števil: (SK) Model: / Výrobné číslo (CS) Model: / Výrobní číslo (ET) Mudel: / Seerianumbrite vahemik (HU) Modell: / Gyártási szám-tartomány (LT) Modeliai: / Serijos numeriai (LV) Modelis: / Sērijas numuru diapazons: (PL) Model: / O numerach seryjnych: (BG) Модел: / Серийни номера от до: (RO) Model: / Domeniu număr serie: (HR) Model/opseg serijskog broja:

To which this declaration relates, is in compliance with provisions of Directive(s): 2006/42/EC (Machinery)

(SL) Na katerega se ta izjava o skladnosti nanaša, sklada z določili smernic: (SK) Ku ktorému sa toto prehlásenie vzťahuje, zodpovedá ustanoveniam smerníc: (CS) Ke kterým se toto prohlášení vztahuje, odpovídají ustanovením směrnic: (ET) Mida käesolev deklaratsioon puudutab, on vastavuses järgmis(t)e direktiiv(de) sätetega: (HU) Amelyekre ezen nyilatkozat vonatkozik, megfelelnek a következő irányelv(ek) előírásainak: (LT) Kuriems taikomas šis pareiškimas, atitinka šios direktyvos nuostatas: (LV) Uz kuru šī deklarācija attiecas, atbilst direktīvas(u) nosacījumiem: (PL) Do których ta deklaracja się odnosi, są zgodne z postanowieniami Dyrektywy (Dyrektyw): (BG) За който се отнася настоящата декларация, е в съответствие с разпоредбите на Директива (и): (RO) Produsul la care se referă declarația este conform cu prevederile Directivei(ilor): (HR) Ono na što se ova izjava odnosi u skladnosti je s odredbama Direktive(a):

By using the following Principle Standards: EN ISO 28927-3, EN ISO15744, EN ISO 11148-8

(SL) Uporabljeni osnovni standardi: (SK) Použitím nasledujících zákonných noriem: (CS) Použitím následujících zákonných norem: (ET) Järgmistele põhistandarditele kasutamise korral: (HU) A következő elvi szabványok alkalmazásával: (LT) Remiantis šiais pagrindiniais standartais: (LV) Izmantojot sekojošos galvenos standartus: (PL) Przy zastosowaniu następujących podstawowych norm: (BG) С използване на следните основни Стандарти: (RO) Utilizând următoarele standarde de principiu: (HR) Koristeći sljedeće glavne standarde:

Date / Place: May, 2014 / IE Swords

(SL) Datum / Kraj: maj, 2014 / IE Swords: (SK) Dátum / Miesto: Máj, 2014 / IE Swords: (CS) Datum / místo: Květen, 2014 / IE Swords: (ET) Kuupäev / Koht: Mai, 2014 / IE Swords: (HU) Dátum / Hely: Május, 2014 / IE Swords: (LT) Data / Vieta: Gegužė, 2014 / IE Swords: (LV) Datums/ Vieta: Maijs, 2014 / IE Swords: (PL) Data / Miejsce: maj, 2014 / IE Swords: (BG) Дата / място: май, 2014 / IE Swords: (RO) Data / Loc: mai, 2014 / IE Swords: (HR) Datum / mjesto: svibanj, 2014 / IE Swords

Approved By:

(SL) Odobril: (SK) Schválil: (CS) Schválil: (ET) Kinnitatud: (HU) Jóváhagyta: (LT) Patvirtinta: (LV) Apstiprināja: (PL) Zatwierdzone przez: (BG) Одобрен от: (RO) Aprobat de: (HR) Odborio:

Jouko Peussa

Engineering Director, ESA

Patrick S. Livingston

Engineering Manager, Vehicle & Industrial Tools



ingersollrandproducts.com

© 2014 Ingersoll Rand

